

Emmi®-Ultraschall Raumdesinfizierer

Bedienungsanleitung

Im Lieferumfang enthalten: Raumdesinfizierer, Spezialbürste

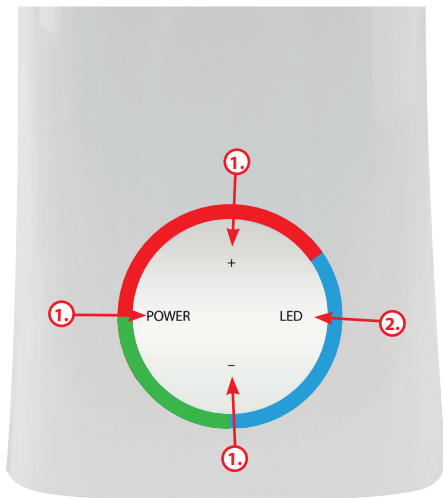


- Einfache Bedienung durch Drucktasten-Bedienscheibe
- Digitale Leistungssteuerung mit automatischem Stopp und Dauerbetrieb
- Große Befeuchtungsmenge in 3 Stufen wählbar
- LED-Farb-Anzeige der Leistungsstufe
- Glatte, pflegeleichte Oberfläche
- Hervorragender Wirkungsgrad durch innovative Ultraschalltechnologie

Herzlichen Dank, dass Sie sich für unser Gerät entschieden haben. Um Bedienungsfehler zu vermeiden, bitten wir Sie diese Bedienungsanleitung sorgfältig zu lesen.

FORMSCHÖN - HOHER WIRKUNGSGRAD

1. Gerätebeschreibung



1. Drucktasten-Bedienscheibe
ON/OFF
+ Leistungserhöhung
- Leistungsreduktion
2. LED-Farb-Anzeige der Leistungsstufe
blau = hohe
grün = mittlere
rot = geringe Leistung
3. Leistungsangabe siehe Typenschild/ Unterseite

2. Bedienungsanleitung

Das Raumdesinfiziergerät eignet sich zur Befeuchtung und Desinfizierung der Luft.

Vor Inbetriebnahme ist der Tank mit Wasser – maximal bis zu der innen in der Wanne aufgedruckten MAX-Linie – zu befüllen.

Vor dem Einstecken des Netzsteckers vergewissern Sie sich, dass die auf dem Typenschild angegebene Spannung mit der Netzspannung (Deutschland 230 V~ / 50 Hz) übereinstimmt. Schalten Sie das Gerät mit Druck auf die Bedienscheibe „POWER“ (1) ein. Das Gerät startet mit mittlerer Leistung und zeigt den Betrieb mit grünem LED-Leuchtkranz an (2). Zur Erhöhung oder Senkung der Raumdesinfizierleistung drücken Sie auf „+“ bzw. „-“ (1). Auf der Oberseite des Gerätes befindet sich eine drehbare Düse für den Feuchtigkeitsaustritt. Der kleine Deckel in der Mitte ist abnehmbar und verdeckt eine Mulde für Duftstoffe, die zur Ergänzung eingesetzt werden kann. Zum Reinigen bzw. Desinfizieren des Gerätes ziehen Sie unbedingt zuerst den Netzstecker aus der Steckdose. Das Gerät darf nicht in Kinderhände gelangen!

3. Technische Daten

Parameter	Wert	Einheit
Länge	150	mm
Breite	150	mm
Höhe	340	mm
Fassungsvermögen	2,5	l
Stromversorgung	230 / 50	V / Hz
Schutzklasse	IP 20	-
Leistung	28	W

Technische Änderungen vorbehalten!

3. Bestimmungsgemäßer Gebrauch

Das Produkt darf nur für den in den Katalogen und den technischen Beschreibungen vorgesehenen Einsatzfall verwendet werden. Eine andere oder darüber hinausgehende Benutzung gilt als nicht bestimmungsgemäß. Bei nicht bestimmungsgemäßem Gebrauch übernimmt der Verkäufer keine Haftung für eventuell auftretende Schäden und keine Garantie für einwandfreies und funktionsgemäßes Arbeiten der Komponenten.

Zum bestimmungsgemäßen Gebrauch gehört auch das Beachten aller Hinweise in der Bedienungsanleitung. Darauf weist das Symbol ⚠ auf dem Typenschild hin. Der einwandfreie und sichere Betrieb der Produkte setzt sachgemäßen Transport, Lagerung, Aufstellung und Montage sowie sorgfältige Bedienung und Instandhaltung voraus. Die wiederkehrenden Prüfungen gemäß BGV A 3 sind zu beachten. Das Gerät muss so aufgestellt werden, dass der Netzstecker jederzeit frei zugänglich ist.

5. Bestimmungswidriger Gebrauch

Bei bestimmungswidrigem Gebrauch des Produkts können sowohl Gefahren für Leib und Leben als auch Sachbeschädigungen auftreten. Aus diesem Grund ist ein bestimmungswidriger Gebrauch untersagt. Bei nicht bestimmungsgemäßem Gebrauch übernimmt der Verkäufer keine Haftung für eventuell auftretende Schäden und keine Garantie für einwandfreies und funktionsgemäßes Arbeiten der Komponenten. Um einen bestimmungswidrigen Gebrauch des Gerätes auszuschließen sind folgende Hinweise zu beachten:

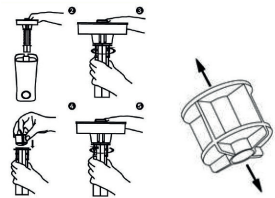
- Das Gerät darf nur mit der Netzspannung betrieben werden, die auf dem Typenschild aufgedruckt ist.
- Keine brennbaren oder aggressiven Chemikalien (Säuren, etc.) zur Reinigung verwenden.
- Vor der Reinigung des Gerätes unbedingt den Netzstecker ziehen und das Gerät abkühlen lassen.
- Falls Transportschäden festgestellt werden schließen Sie das Gerät nicht an.
- Zur Befüllung mit Wasser ziehen Sie den Netzstecker und achten Sie darauf, dass das Gerät nicht ins Wasser gestellt wird und kein Wasser in die Bodenschlitze des Gerätes eindringt.
- Das Gerät darf nur in Innenräumen und in trockener Umgebung betrieben werden.
- Das Gerät darf nicht in Kinderhände gelangen!
- Entfernen Sie nicht während des Betriebs den Deckel und greifen Sie nicht in den Raumesinfizierer!
- Für eine optimale Wirkung ist eine Reinigungsbürste beigelegt mit der sichtbare Anhaftungen am zentralen Ultraschallgeber und in der Geräterwanne entfernt werden können.



6. Montage Zubehör

Bitte beachten Sie, dass das Gerät nur mit eingesetztem Schwimmer ordnungsgemäß betrieben werden kann. Bitte stellen Sie sicher, dass das Gerät ausgeschaltet, der Netzstecker herausgezogen und das Gerät abgekühlt ist

- 1.) Netzstecker ziehen
- 2.) Deckel und Einsatz herausnehmen
- 3.) Schwimmer-Korb durch Rechtsdrehung trennen
- 4.) Einen Schwimmer, wie gezeigt, einsetzen
- 5.) Schwimmerkorb durch Linksdrehung an dem Deckel befestigen und wieder in das Gerät einsetzen
- 6.) Bitte mit Wasser bis unter die MAX-Linie auffüllen.



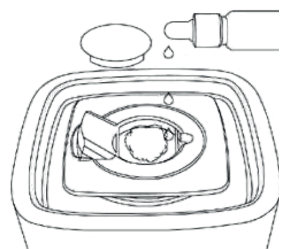
7. Reinigungsinformationen

Es wird empfohlen, regelmäßig entstehende Kalkablagerungen zu entfernen. Reinigen Sie das Gerät mit Wasser oder sanften Reinigungsmitteln und nutzen Sie hierfür einen Schwamm oder Tuch. Verwenden Sie keine Lösungsmittelhaltigen Substanzen, keine Scheuermittel oder scharfe Gegenstände.

8. Service und Wartungsarbeiten

WICHTIG!

1. Überprüfen Sie das Gerät auf Schäden. Das Gerät darf nicht verwendet werden, wenn Schäden vorhanden sind.
2. Wenn das Gerät (transportbedingt) eisigen Temperaturen ausgesetzt war, darf es erst nach 30 Minuten in Raumtemperatur betrieben werden.
3. Um eine Beschädigung des Raumesinfizierers zu verhindern, soll dieser nicht ohne Wasser betrieben werden. Gerät und Zuleitung dürfen nicht im Wasser stehen. Die Bedienung soll mit trockenen Fingern erfolgen.
4. **ACHTUNG!** Nicht in das Wasser greifen, wenn das Gerät betrieben wird. Der Ultraschallgeber kann im Betrieb heiß werden. Es droht Verletzungsgefahr wenn Sie die Anweisung nicht befolgen!



9. Zusatzinformationen

Es kann Duftöl in den vorgesehenen Behälter gegeben werden. Bitte beachten Sie, dass für die Befüllung nur Wasser verwendet wird damit am Gerät keine Schäden entstehen.

7. Garantie

Für dieses Produkt gilt eine Garantie von 24 Monaten ab Kaufdatum.

Defekte, die während dieser Garantiezeit in Form von Material- und / oder Herstellungsfehlern auftreten, werden kostenfrei behoben, entweder durch Reparatur oder durch Ersatzlieferung. Soweit gesetzlich zulässig, sind andere Ersatzansprüche ausgeschlossen.

Die Garantieleistung entfällt beim Eingreifen Dritter bzw. bei Demontage von Seiten Dritter ohne unsere vorherige Zustimmung. Die Garantieleistung entfällt auch bei willkürlicher Beschädigung oder fehlerhafter Handhabung.

Bei Erbringung einer Garantieleistung verlängert sich der Garantiezeitraum nicht. Für nicht gerechtfertigte Reklamationen, z.B. Installations- bzw. Bedienungsfehler behalten wir uns das Recht vor, die entstandenen Kosten in Rechnung zu stellen.

Für die Inanspruchnahme der Garantie ist es notwendig, den Kaufbeleg mit Kaufdatum aufzubewahren. Für eine schnelle Bearbeitung Ihrer Garantiefälle senden Sie diese bitte, unabhängig vom Fachhandel, frankiert direkt an die EMAG AG. Unfreie Sendungen können leider aus logistischen Gründen nicht angenommen werden.

Danke für Ihr Entgegenkommen und für Ihr Verständnis.

EMAG AG
Gerauer Str. 34, D-64546 Mörfelden-Walldorf
Tel.: +49 (0)6105 - 40 67 00
www.emag-germany.de

Verkaufsdatum

Stempel des Verkäufers

Änderungen vorbehalten

© Copyright EMAG AG. Alle Rechte vorbehalten. Hergestellt in Deutschland/EU. Der Inhalt dieser Bedienungsanleitung unterliegt dem Urheberrecht und sie darf weder ganz noch teilweise kopiert werden. Veränderungen, Kürzungen, Erweiterungen und Ergänzungen sowie jede Veröffentlichung oder Übersetzung durch Dritte bedürfen der vorherigen schriftlichen Einwilligung durch EMAG AG.

V3 - 70580118

Technologies®
EMAG
www.emag-germany.de



RoHS **CE** 
(§6Abs.3, ElektroG)

Emmi®-Ultrasound Humidifier

Operation Manual

Im Lieferumfang enthalten: Raumdesinfizierer, Spezialbürste, 3 Schwimmer

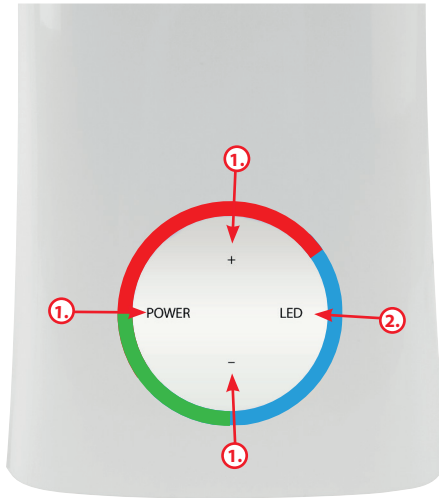


- Natural humidification process for ideal performance
- Using sound-wave technology, distributes less bacteria than air humidifiers
- Avoids wet stains and white dust
- Intelligent humidification control between 40 and 60%
- No danger of burn wounds from hot water or warm steam
- Jets that can be rotated 360°
- Operating times up to 10 hours thanks to the 2.5 liter tank

Thank you very much for choosing our device. In order to avoid operating errors, please read these operating instructions carefully.

SHAPELY - HIGH EFFICIENCY

1. Gerätebeschreibung



1. pushbutton operating panel
ON/OFF
+ Increase in performance
- Power reduction
2. LED color display of the
Performance level
blue = high
green = medium
red = low power
3. power rating see
Nameplate/ underside

2. Operating instructions

The room disinfectant is suitable for humidifying and disinfecting the air.

Prior to commissioning, the tank must be filled with water - up to the MAX line printed on the inside of the tub.

Before plugging in the mains plug, make sure that the voltage indicated on the type plate corresponds to the mains voltage (Germany 230 V~ / 50 Hz). Switch on the device by pressing the operating disk „POWER“ (1). The device starts with medium power and indicates the operation with green LED light ring (2). To increase or decrease the room disinfectant

On the top of the device there is a rotating nozzle for the moisture outlet. The small lid in the middle is removable and covers a recess for fragrances, which can be used as a supplement. To clean or disinfect the device, it is essential that you first pull the power plug out of the socket. The appliance must not be placed in the hands of children!

3. Technical data

Parameter	Value	Unit
Length	150	mm
Width	150	mm
Height	340	mm
Capacity	2,5	l
Power supply	230 / 50	V / Hz
Protection class	IP 20	-
Performance	28	W

Technical changes reserved!

3. intended use

The product may only be used for the application intended in the catalogs and technical descriptions. Any other or additional use is considered improper. In the event of improper use, the seller assumes no liability for any damage that may occur and no guarantee for the faultless and functional operation of the components. Intended use also includes observing all instructions in the operating manual. This is indicated by the symbol ⚠ on the type plate. Proper and safe operation of the products requires proper transport, storage, installation and assembly as well as careful operation and maintenance. The recurrent tests according to BGV A 3 must be observed. The unit must be installed in such a way that the mains plug is freely accessible at all times.

5. Usage contrary to regulations

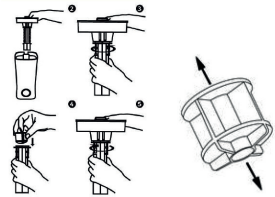
If the product is used contrary to the regulations, both danger to life and limb and damage to property can occur. For this reason, any use contrary to the regulations is prohibited. If the product is not used for its intended purpose, the seller assumes no liability for any damage that may occur and no guarantee that the components will work properly and function properly. In order to rule out improper use of the device, the following instructions must be observed:

- The unit may only be operated with the mains voltage that is specified printed on the type plate.
 - Do not use flammable or aggressive chemicals (acids, etc.) for cleaning.
 - Before cleaning the device, make sure to pull out the power plug and let the device cool down.
 - Do not connect the unit if transport damage is detected.
- !** To fill the unit with water, unplug the power plug and make sure that the unit is not placed in water and no water penetrates the slots in the bottom of the unit.
- The device may only be operated indoors and in a dry environment.
 - The device must not be placed in the hands of children!
 - Do not remove the lid during operation and do not reach into the room disinfectant!
 - For optimal effectiveness, a cleaning brush is included with the device with visible adhesions can be removed at the central ultrasonic transducer and in the equipment tray.

6. Mounting accessories

Please note that the device can only be operated properly with the float in place. Please make sure that the device is switched off, the power plug is pulled out and the device has cooled down

- 1.) Disconnect power plug
- 2.) Remove cover and insert
- 3.) Separate the float basket by turning it clockwise
- 4.) Insert one float as shown (second and third float are optional as replacement)
- 5.) Attach the float basket to the cover by turning it to the left and put it back into the device
- 6.) Please fill up with water to below the MAX line.



7. Cleaning Information

It is recommended to remove regularly developing lime deposits. Clean the appliance with water or gentle cleaning agents using a sponge or cloth. Do not use any substances containing solvents, scouring agents or sharp objects.

8. service and maintenance work

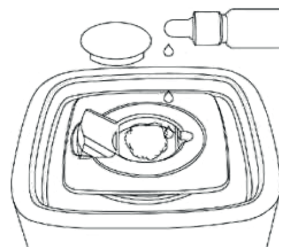
IMPORTANT!

1. Check the device for damage. Do not use the appliance if there is any damage.
2. If the device has been exposed to icy temperatures (due to transport), it may only be operated after 30 minutes at room temperature.
3. To prevent damage to the room disinfectant, it should not be operated without water. The device and supply line must not be immersed in water. The device should be operated with dry fingers.
4. **ATTENTION!** Do not reach into the water when operating the device. The ultrasonic sensor can become hot during operation. There is a risk of injury if you do not follow the instructions!



9. Additional information

Scent oil can be added to the designated container. Please note that only water is used to fill the device so that no damage is caused to the device.



7. Warranty

This product is guaranteed for 24 months from date of purchase. Defects that occur during this warranty period in the form of material and / or manufacturing defects will be repaired free of charge, either by repair or replacement. To the extent permitted by law, other claims for compensation are excluded. The warranty is void if third parties intervene or disassemble the product without our prior consent. The warranty is also void in case of arbitrary damage or incorrect handling. The warranty period is not extended if a warranty service is provided. For unjustified complaints, e.g. installation or operating errors, we reserve the right to charge the costs incurred. To make a claim under the guarantee, it is necessary to keep the purchase receipt with the date of purchase. For a quick processing of your warranty claims please send them, regardless of the dealer, postage paid directly to EMAG AG. For logistical reasons we regret that carriage forward shipments cannot be accepted.

Thank you for your cooperation and for your understanding.

EMAG AG
Gerauer Str. 34, D-64546 Mörfelden-Walldorf
Tel.: +49 (0)6105 - 40 67 00
www.emag-germany.de

Date of sale

Stamp of the seller

Subject to change without notice

© Copyright EMAG AG. All rights reserved. Manufactured in Germany/EU. The contents of this operating manual are subject to copyright and may not be copied in whole or in part. Changes, abbreviations, extensions and additions as well as any publication or translation by third parties require the prior written consent of EMAG AG.



Emmi®-Ultrasound Humidifier

Operation Manual

Im Lieferumfang enthalten: Raumdesinfizierer, Spezialbürste, 3 Schwimmer

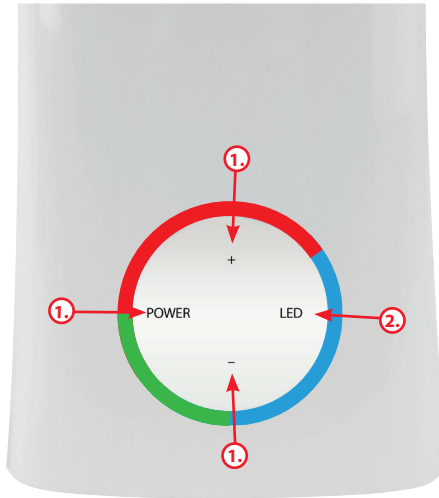


- Natural humidification process for ideal performance
- Using sound-wave technology, distributes less bacteria than air humidifiers
- Avoids wet stains and white dust
- Intelligent humidification control between 40 and 60%
- No danger of burn wounds from hot water or warm steam
- Jets that can be rotated 360°
- Operating times up to 10 hours thanks to the 2.5 liter tank

Thank you very much for choosing our device. In order to avoid operating errors, please read these operating instructions carefully.

SHAPELY - HIGH EFFICIENCY

1. Gerätebeschreibung



1. pushbutton operating panel
ON/OFF
+ Increase in performance
- Power reduction
2. LED color display of the
Performance level
blue = high
green= medium
red= low power
3. power rating see
Nameplate/ underside

2. Operating instructions

The room disinfectant is suitable for humidifying and disinfecting the air.

Prior to commissioning, the tank must be filled with water - up to the MAX line printed on the inside of the tub.

Before plugging in the mains plug, make sure that the voltage indicated on the type plate corresponds to the mains voltage (Germany 230 V~ / 50 Hz). Switch on the device by pressing the operating disk „POWER“ (1). The device starts with medium power and indicates the operation with green LED light ring (2). To increase or decrease the room disinfectant On the top of the device there is a rotating nozzle for the moisture outlet.

The small lid in the middle is removable and covers a recess for fragrances, which can be used as a supplement. To clean or disinfect the device, it is essential that you first pull the power plug out of the socket. The appliance must not be placed in the hands of children!

3. Technical data

Parameter	Value	Unit
Length	150	mm
Width	150	mm
Height	340	mm
Capacity	2,5	l
Power supply	230 / 50	V / Hz
Protection class	IP 20	-
Performance	28	W

Technical changes reserved!

3. intended use

The product may only be used for the application intended in the catalogs and technical descriptions. Any other or additional use is considered improper. In the event of improper use, the seller assumes no liability for any damage that may occur and no guarantee for the faultless and functional operation of the components. Intended use also includes observing all instructions in the operating manual. This is indicated by the symbol ⚠ on the type plate. Proper and safe operation of the products requires proper transport, storage, installation and assembly as well as careful operation and maintenance. The recurrent tests according to BGV A 3 must be observed. The unit must be installed in such a way that the mains plug is freely accessible at all times.

5. Usage contrary to regulations

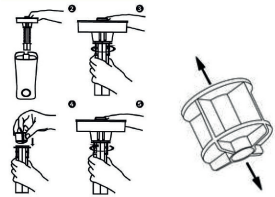
If the product is used contrary to the regulations, both danger to life and limb and damage to property can occur. For this reason, any use contrary to the regulations is prohibited. If the product is not used for its intended purpose, the seller assumes no liability for any damage that may occur and no guarantee that the components will work properly and function properly. In order to rule out improper use of the device, the following instructions must be observed:

- The unit may only be operated with the mains voltage that is specified printed on the type plate.
 - Do not use flammable or aggressive chemicals (acids, etc.) for cleaning.
 - Before cleaning the device, make sure to pull out the power plug and let the device cool down.
 - Do not connect the unit if transport damage is detected.
- ⚠** To fill the unit with water, unplug the power plug and make sure that the unit is not placed in water and no water penetrates the slots in the bottom of the unit.
- The device may only be operated indoors and in a dry environment.
 - The device must not be placed in the hands of children!
 - Do not remove the lid during operation and do not reach into the room disinfectant!
 - For optimal effectiveness, a cleaning brush is included with the device with visible adhesions can be removed at the central ultrasonic transducer and in the equipment tray.

6. Mounting accessories

Please note that the device can only be operated properly with the float in place. Please make sure that the device is switched off, the power plug is pulled out and the device has cooled down

- 1.) Disconnect power plug
- 2.) Remove cover and insert
- 3.) Separate the float basket by turning it clockwise
- 4.) Insert one float as shown (second and third float are optional as replacement)
- 5.) Attach the float basket to the cover by turning it to the left and put it back into the device
- 6.) Please fill up with water to below the MAX line.



7. Cleaning Information

It is recommended to remove regularly developing lime deposits. Clean the appliance with water or gentle cleaning agents using a sponge or cloth. Do not use any substances containing solvents, scouring agents or sharp objects.

8. service and maintenance work

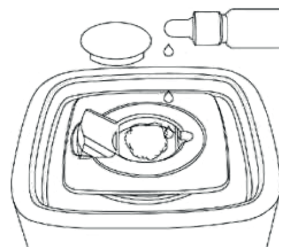
IMPORTANT!

1. Check the device for damage. Do not use the appliance if there is any damage.
2. If the device has been exposed to icy temperatures (due to transport), it may only be operated after 30 minutes at room temperature.
3. To prevent damage to the room disinfectant, it should not be operated without water. The device and supply line must not be immersed in water. The device should be operated with dry fingers.
4. **ATTENTION!** Do not reach into the water when operating the device. The ultrasonic sensor can become hot during operation. There is a risk of injury if you do not follow the instructions!



9. Additional information

Scent oil can be added to the designated container. Please note that only water is used to fill the device so that no damage is caused to the device.



7. Warranty

This product is guaranteed for 24 months from date of purchase. Defects that occur during this warranty period in the form of material and / or manufacturing defects will be repaired free of charge, either by repair or replacement. To the extent permitted by law, other claims for compensation are excluded. The warranty is void if third parties intervene or disassemble the product without our prior consent. The warranty is also void in case of arbitrary damage or incorrect handling. The warranty period is not extended if a warranty service is provided. For unjustified complaints, e.g. installation or operating errors, we reserve the right to charge the costs incurred. To make a claim under the guarantee, it is necessary to keep the purchase receipt with the date of purchase. For a quick processing of your warranty claims please send them, regardless of the dealer, postage paid directly to EMAG AG. For logistical reasons we regret that carriage forward shipments cannot be accepted.

Thank you for your cooperation and for your understanding.

EMAG AG
Gerauer Str. 34, D-64546 Mörfelden-Walldorf
Tel.: +49 (0)6105 - 40 67 00
www.emag-germany.de

Date of sale

Stamp of the seller

Subject to change without notice

© Copyright EMAG AG. All rights reserved. Manufactured in Germany/EU. The contents of this operating manual are subject to copyright and may not be copied in whole or in part. Changes, abbreviations, extensions and additions as well as any publication or translation by third parties require the prior written consent of EMAG AG.

